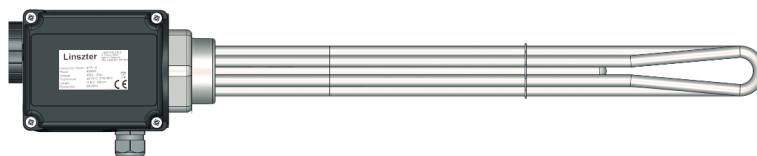


Instalační a bezpečnostní pokyny pro topné těleso ETP

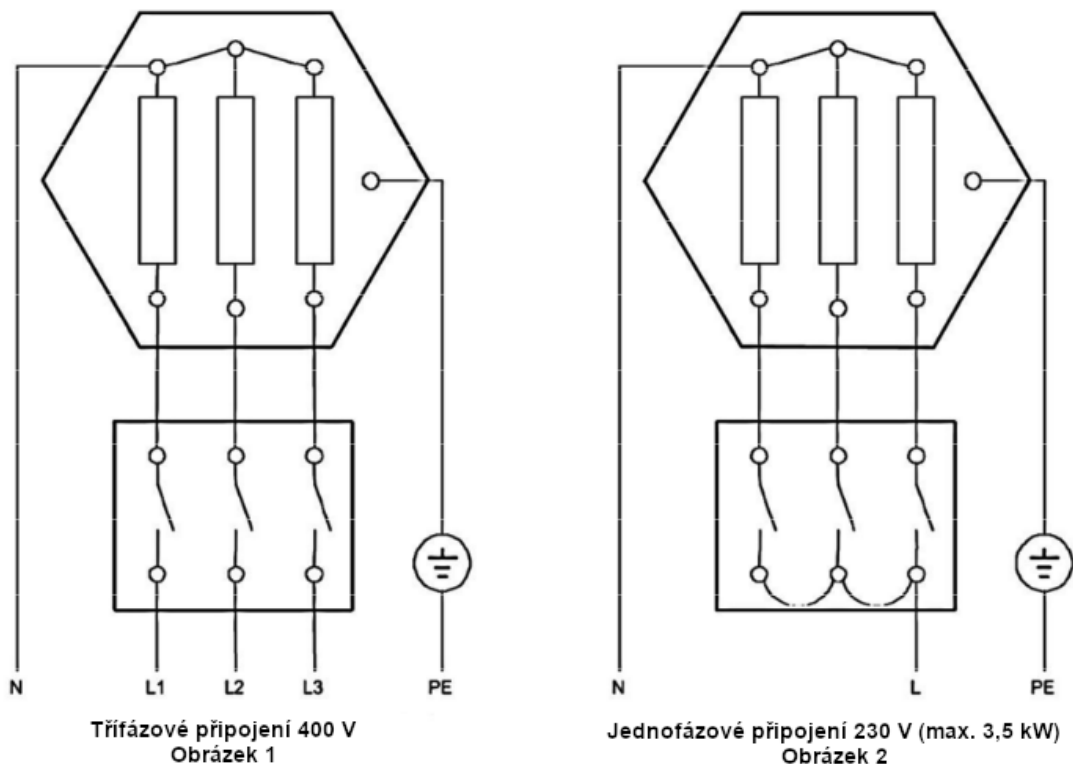


1. Topná tělesa ETP jsou určena výhradně pro pomocný ohřev vody v uzavřených nebo otevřených nádobách.
2. Během provozu musí být topná část a trubice senzoru zcela ponořena ve vodě. Tepelně indukovanému proudění vody nesmí být bráněno.
3. Topné těleso smí být instalováno pouze ve vodorovné poloze, délka armatury 6/4" nesmí překročit 80 mm. Před armaturou musí být ponechán volný prostor odpovídající instalační délce + 50 mm pro montáž atd.
4. Nevyhřívaná zóna topné tyče je 100 mm od těsnící plochy.
5. Před jakoukoli prací na zařízení je topné těleso nutné odpojit z elektrické sítě.
6. Okolní teplota v blízkosti skříně nesmí překročit 85 °C.

Instalace

Elektrické připojení smí provést pouze kvalifikovaný elektrikář.

1. Před instalací se ujistěte, že se topné články (tyče) vzájemně nedotýkají. V případě potřeby je upravte ručně.
2. Sejměte ochranný kryt.
3. Nainstalujte ponorný ohřívač s dodaným plochým těsněním do plošného spoje a/nebo jej utěsněte konopím, PTFE nebo podobným materiálem. K tomu použijte otevřený klíč SW60. Montáž pomocí kleští nebo podobných nástrojů není povolena.
4. Připojovací kabel musí být zasunut přes přiloženou šroubovanou kabelovou průchodku do připojovacího prostoru topného tělesa. Připojovací kabel musí mít dostatečný jmenovitý proud.
5. Provedte elektrické připojení (podle schématu zapojení) a ujistěte se, že připojovací napětí je správné. Před prvním uvedením spotřebiče do provozu je nutné zkontrolovat veškeré zapojení podle schématu zapojení.
6. Topné těleso s jmenovitým výkonem 2,5 kW a výše je standardně připojeno k třífázovým systémům 230/400 V, určeným pro přímé ovládání. Nulový bod nesmí být uzemněn. Topné těleso o výkonu 1,5 kW je zapojeno pro jednofázové napětí 230 V. Pro výkony do 3,5 kW je možné jednofázové připojení s přímým ovládáním na 230 V, přičemž topné těleso musí být připojeno dle obrázku 2. Dodaná svorkovnice v nulovém bodě je určena k tomuto účelu. Toto smí provést pouze kvalifikovaný elektrikář. Můstky musí být provedeny na svorkovnicích regulátoru pomocí měděných vodičů o průřezu 1,5 mm².
7. Aby bylo možné otočit ochranný kryt do požadované polohy, sejměte kryt a po otočení jej znovu utáhněte. Těsnění pouzdra nesmí být posunuto ani poškozeno. Používejte pouze originální šrouby s podložkami. Netěsnost v důsledku nesprávné instalace nepředstavuje záruční událost.



DŮLEŽITÉ: NEZAPOMEŇTE PŘIPOJIT UZEMNĚNÍ!

Počáteční uvedení do provozu

Nádoba musí být naplněna vodou před zapnutím elektřiny. První ohřev zařízení musí být monitorováno. Během procesu ohřevu musí expandovaná voda produkovaná uvnitř nádrže odkapávat z pojistného ventilu v případě tlakového připojení a z přepadové směšovací baterie v případě beztlakového připojení. Je nutné zkontrolovat funkci automatického vypnutí termostatu. V případě nutnosti opravy používejte pouze originální náhradní díly!

K uvážení

1. V závislosti na obsahu vápníku ve vodě a provozních podmínkách může být z topných těles nutné pravidelně odstraňovat vodní kámen. Doporučuje se instalovat změkčovací zařízení nebo zařízení na snížení teploty, jak je popsáno dále. Upozorňujeme, že poškození topného tělesa v důsledku usazování vápníku nepředstavuje záruční situaci pro přímé ani nepřímé škody.
2. Teplotu vody v zásobníku lze plynule nastavit pomocí voliče teploty tak, aby odpovídala vašim potřebám teplé vody. Maximální nastavení teploty je cca 75 °C. Minimální nastavení teploty je cca 7 °C a slouží tak také jako ochrana proti zamrznutí. Rozdíl teploty je cca 10 °C. Takže při nastavení na 75 °C teplota klesne na cca 65 °C, než se topné těleso znovu zapne. Abyste zabránili příliš rychlému usazování vodního kamene na topném tělese, doporučujeme nastavit teplotu pod 65 °C.
3. Pokud dojde k poruše během používání, můžete informovat zákaznický servis nebo po příslušné konzultaci zavolat autorizovaného elektrikáře. Nepokoušejte se závadu opravit sami. Odborníkům obvykle trvá oprava jen velmi krátkou dobu.

Linszter s.r.o., U Tirexu 3543, 695 01 Hodonín, Česko. IČ: 05164346, DIČ: CZ05164346

Záruka

1. Záruční doba

Záruční doba je ze zákona předepsána pro všechny domácí spotřebiče. Spotřebič, který je určen pro domácnost, ale je používán komerčně, má záruku 6 měsíců. Záruční doba začíná běžet převzetím spotřebiče.

2. Záruční podmínky

Záruka nabývá platnosti převzetím spotřebiče a uhrazením faktury. Vždy si uschovejte záruční list vyplněný prodejcem, fakturu, dodací list nebo jiný doklad o koupi.

3. Záruční požadavky

Platná záruka vyžaduje, aby topné těleso bylo nainstalováno v souladu s instalačními a provozními pokyny kvalifikovaným personálem autorizovaným výrobcem a aby bylo správně provozováno. Spotřebič nesmí být zakoupen z druhé ruky.

4. Výjimky

Následující případy neopravňují zákazníka k uplatnění záruky:

- o barevné odlišnosti
- o běžné opotřebení
- o rozbité sklo a plastové díly, takové odchylky od normy, které jen nepatrně snižují hodnotu nebo funkčnost
- o poškození při přepravě způsobené vnějšími vlivy
- o mechanické poškození, poškození způsobené mrazem a poškození způsobené jednorázovým překročením provozního tlaku uvedeného na výkonovém štítku
- o poškození způsobené provozem nasucho
- o poškození způsobené vápenatěním
- o poškození způsobená chemickými nebo elektrochemickými vlivy
- o poškození způsobené nesprávným napětím, úderem blesku, přepětím
- o poškození způsobená vniknutím cizích předmětů nebo elektromechanickými vlivy
- o poškození koroze v důsledku agresivní, nepitné vody
- o poškození způsobené opožděnou výměnou ochranné anody zásobníku teplé vody
- o V případě zásahů třetích stran, které nebyly výslovně objednány výrobcem, zaniká záruka, a to i v případě, že se jedná o zásah provedený kvalifikovaným elektrikářem.
- o Nároky přesahující záruku, zejména nároky na náhradu škody a následné škody, jsou vyloučeny v rozsahu, v jakém je to zákonem povoleno.
- o Služby provedené mimo rámec záručních podmínek budou zpoplatněny.

5. Výjimky ze záruky

Reklamacie přesahující rámec výše uvedené záruky nebo reklamacie odlišné od reklamací jsou vyloučeny. Výrobce nenese odpovědnost za přerušení provozu, ušlý zisk, ztrátu dat a informací.

6. Náklady

V případech, kdy je oprava nutná, prosím, poskytněte záruční list a doklad o koupi; náklady na dopravu a odpovědnost hradí zákazník. Během záruční doby hradí výrobce náklady na materiál, které vzniknou v důsledku opravy spotřebiče autorizovanou dílnou. Pokud je oprava provedena na místě instalace, budou náklady na cestovné a vozidlo fakturovány po uplynutí prvního roku záruční doby.

Linszter s.r.o., U Tirexu 3543, 695 01 Hodonín, Česko. IČ: 05164346, DIČ: CZ05164346